

ROZVOJOVÉ PRIORITY MIEST SLOVENSKA

Ministerstvo dopravy, výstavby a regionálneho rozvoja SR je v zmysle zákona o organizácii ústrednej štátnej správy centrálnym orgánom štátnej správy pre tvorbu a uskutočňovanie politiky mestského rozvoja. Problematika mestského rozvoja pribudla ku kompetenciám ministerstva na základe potrieb Slovenskej republiky, ale aj všeobecných medzinárodných trendov, ktoré dlhodobo potvrdzujú význam úlohy miest v sociálnom a ekonomickom rozvoji krajín.

Mestá a ich príslušné funkčné územia sa podstatnou mierou podieľajú na ekonomickom rozvoji celej krajiny, sú prirodzenými centrami verejných aj komerčných služieb a v prípade Slovenska poskytujú bývanie pre viac ako 54 % obyvateľstva.

Významným medzníkom pre systematické zlepšovanie prostredia pre mestský rozvoj je príprava koncepcie mestského rozvoja Slovenskej republiky, ktorú MDVRR SR uskutočňuje v spolupráci s ďalšími rezortmi, odborníkmi a zástupcami súkromného a neziskového sektora. MDVRR SR sa však pri tvorbe štátnej politiky chce oprieť o oveľa širšie zastúpenie mestských samospráv, a preto v období november 2013 – február 2014 realizovalo prieskum o rozvojových prioritách slovenských miest, na ktorom sa zúčastnilo spolu viac než 78 % slovenských miest.

Hlavné zistenia:

- mestá preferujú investičné priority;
- finančné zdroje EÚ sú primárnymi prostriedkami pre financovanie rozvoja miest;
- inovácie a podpora výskumu, ako i adaptácia na klimatické zmeny nepatria medzi prioritné témy rozvoja slovenských miest;
- rozšírenie kompetencií vnímajú mestá pozitívne aj napriek nedostatku finančných prostriedkov na ich výkon.

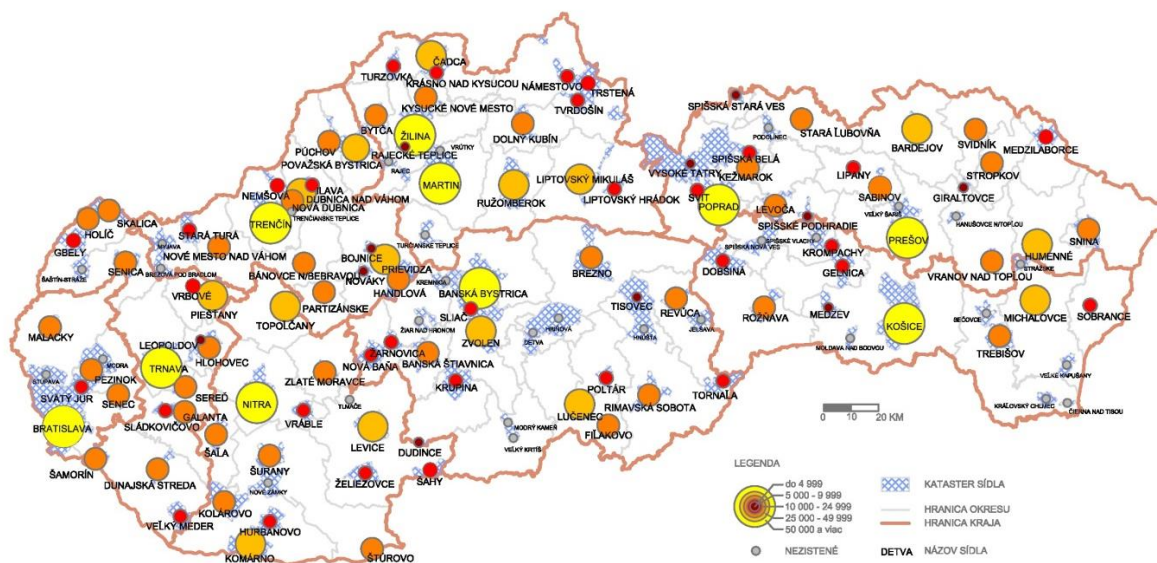
OBSAH

1. VŠEOBECNÉ ZISTENIA	3
2. ROZVOJOVÉ PRIORITY SLOVENSÝCH MIEST	5
3. ROZHODOVANIE O ROZVOJOVÝCH PROJEKTOCH	13
4. KOMPETENCIE MIEST	20
5. MESTÁ A MESTSKÉ ČASTI	21
6. ZÁVER	22

1. VŠEOBECNÉ ZISTENIA

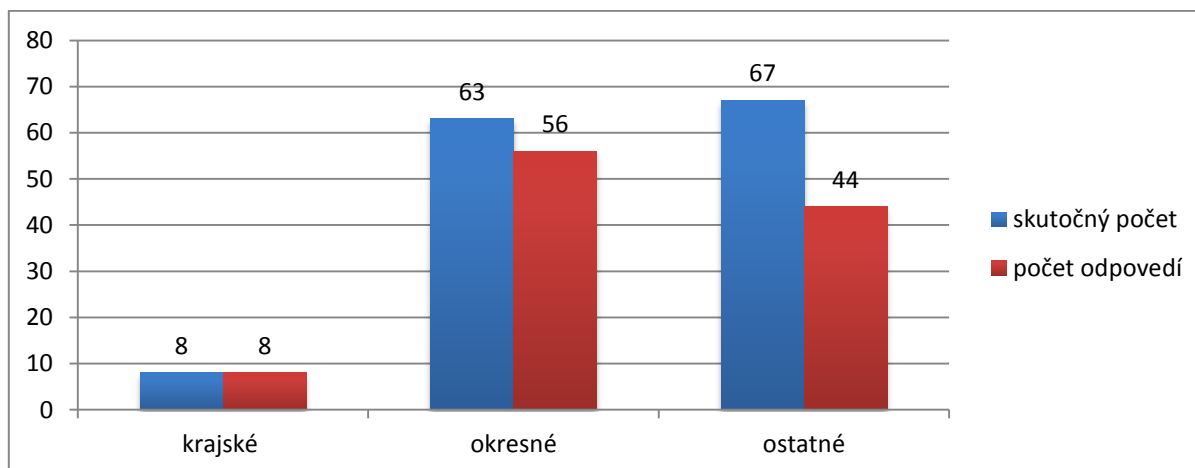
Ministerstvo dopravy, výstavby a regionálneho rozvoja SR je v zmysle zákona č. 403/2010, ktorým sa mení a dopĺňa zákon č. 575/2001 Z. z. o organizácii ústrednej štátnej správy v znení neskorších predpisov, ústredným orgánom štátnej správy zodpovedným za tvorbu a uskutočňovanie politiky mestského rozvoja.

MESTÁ SR, KTORÉ SA ZAPOJILI DO DOTAZNÍKOVÉHO PRIESKUMU, PODĽA POČTU OBYVATEĽOV K 30. 6. 2013



Mapa č. 1 : Mapa miest, ktoré sa zapojili do dotazníkového prieskumu

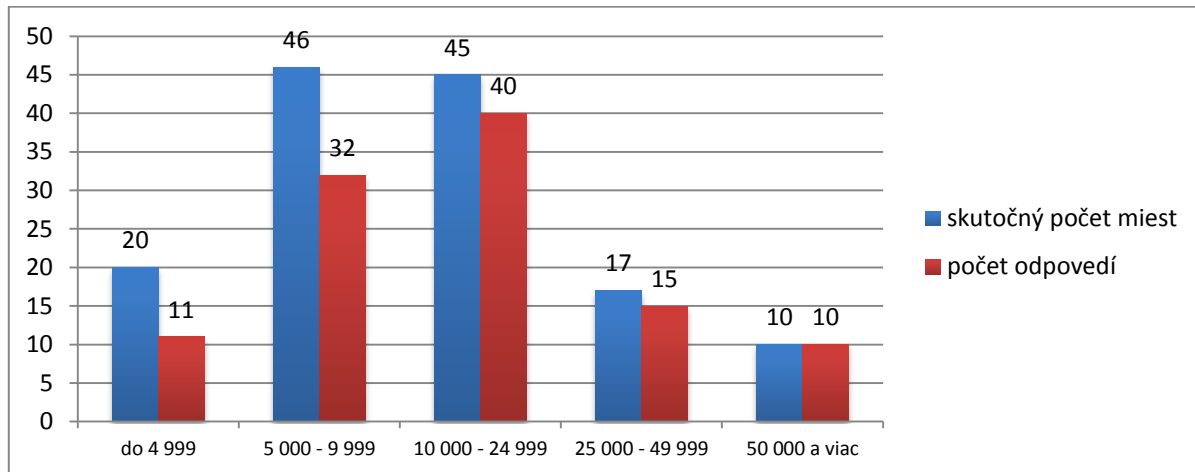
V dotazníkovom prieskume, zisťujúcom rozvojové priority, bolo oslovených 138 slovenských miest, z ktorých odpovedalo 108. Do prieskumu sa zapojili všetky krajské mestá, 56 okresných miest z celkového počtu 63 a 44 ostatných miest z celkového počtu 67.



Graf č.1 : Porovnanie skutočného počtu miest a počtu odpovedí od miest podľa administratívneho začlenenia

V dotazníkovom prieskume boli mestá zoradené do 5 veľkostných kategórií: do 4 999 obyvateľov, 5 000 – 9 999 obyvateľov, 10 000 – 24 999 obyvateľov, 25 000 – 49 999 obyvateľov

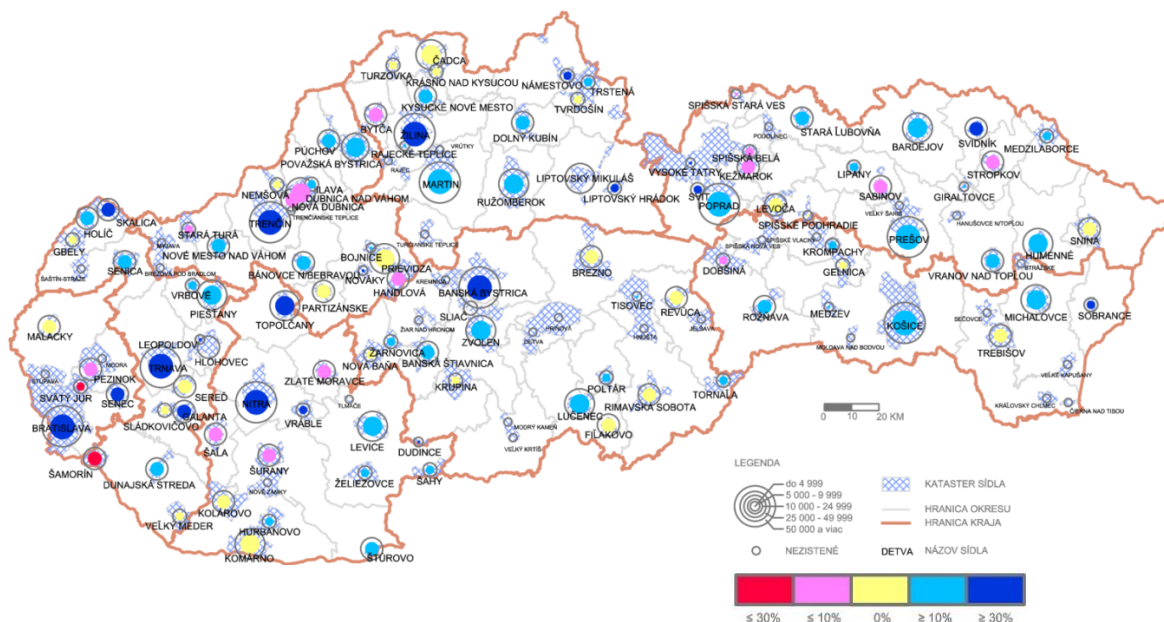
a mestá s počtom obyvateľov nad 50 000. Zohľadnený bol počet obyvateľov k 30.6.2013. Z celkového počtu miest, ktoré odpovedali, bolo 11 miest v kategórii do 4 999 z celkového počtu 20, 32 miest v kategórii 5 000 – 9 999 z celkového počtu 46, 40 miest v kategórii 10 000 – 24 999 z celkového počtu 45, 15 miest v kategórii 25 000 – 49 999 z celkového počtu 17 a všetkých 10 miest nad 50 000 obyvateľov.



Graf č.2 : Porovnanie skutočného počtu miest a počtu odpovedí od miest podľa veľkostných kategórií

Prieskum okrem iného zisťoval počty denne prítomného obyvateľstva v mestách. Takto získané údaje sú síce subjektívne, predpokladáme však, že vychádzajú z poznania situácie v meste a preto ich je možné považovať za reprezentatívne.

POČET LÚDÍ V MESTE POČAS DŇA



Mapa č. 2 : Počet denne prítomného obyvateľstva

Z odpovedí je zrejmé, že väčšina respondentov sa domnieva, že počet ľudí v meste počas dňa je ako vyšší než oficiálny počet obyvateľov. Ide pritom nielen o najväčšie mestá ale i o mestá ostatných veľkostných kategórií, z čoho možno usúdiť, že aj menšie mestá majú kapacitu pôsobiť ako ekonomické centrá (napr. Vrāble, Námestovo, Liptovský Hrádok, Sobrance). Zároveň sa ukazuje,

že najvýraznejší nárast počtu ľudí počas dňa pociťujú mestá v západnej časti Slovenska. Na druhej strane je tiež evidentné, že sú mestá, ktoré sa počas dňa vyprázdňujú, čo je nepochybne spôsobené dochádzkou za prácou do väčších miest (Šamorín, Šaľa, Šurany, Kežmarok, Sabinov). Tieto údaje sú dôležité, pretože ukazujú počet obyvateľov, ktorí môžu byť zasiahnutí zmenami v politike rozvoja miest na Slovensku.

2. ROZVOJOVÉ PRIORITY SLOVENSKÝCH MIEST

Významným poznatkom bolo vyjadrenie miest o tom, ktoré aktivity plánujú v období 2014-2020 realizovať a ktoré realizovali v období 2007-2013. Nasledovná tabuľka dokumentuje percentuálne vyjadrenie miest, ktoré označili plánované a realizované aktivity v jednotlivých položkách a ich celkové poradie (od 1 do 53) medzi prioritami:

SPRÁVA	2014- 2020	Poradie (1-53)	2007- 2013	Poradie (1-53)
posilnenie spolupráce samosprávy mesta s ďalšími zainteresovanými	73%	18	54%	30
zlepšenie prístupu k službám a informáciám samosprávy , elektronizácia	87%	3	60%	23
posilnenie inštitucionálnych kapacít a efektivity výkonu samosprávy	56%	35	43%	38
budovanie značky mesta, propagácia	77%	14	67%	16
SLUŽBY A INFRAŠTRUKTÚRA	2014- 2020	Poradie (1-53)	2007- 2013	Poradie (1-53)
kapitálové investície do sociálnej infraštruktúry	65%	27	51%	33
terénne poskytované sociálne služby	68%	24	72%	13
pobytové sociálne služby	47%	41	45%	36
kapitálové investície do vzdelávacej infraštruktúry	65%	28	79%	8
skvalitňovanie procesu predškolského vzdelávania	71%	22	72%	12
skvalitňovanie procesu základného vzdelávania	73%	19	85%	5
skvalitňovanie procesu stredoškolského vzdelávania	21%	49	9%	49
skvalitňovanie procesu vysokoškolského vzdelávania	7%	53	3%	53
skvalitňovanie a rozširovanie celoživotného vzdelávania	36%	44	31%	45
kapitálové investície do zdravotnej infraštruktúry	30%	46	31%	44
skvalitňovanie poskytovania zdravotníckych služieb	30%	47	22%	47
kapitálové investície do športových zariadení	88%	2	76%	10
kapitálové investície do kultúrnych zariadení	79%	11	67%	17
kapitálové investície do voľnočasových zariadení	67%	26	60%	22
podpora kultúry , umenia, športu, voľnočasových aktivít	78%	12	76%	11
cestné komunikácie na území mesta	91%	1	86%	3
cestné komunikácie v príslušnom území mesta	40%	43	33%	42
riešenie statickej dopravy	73%	20	58%	27
skvalitňovanie organizácie dopravy	60%	31	52%	32
skvalitňovanie verejnej dopravy	48%	40	34%	41
budovanie a údržba cyklotrás	86%	5	55%	29
skvalitňovanie podmienok pre pešiu dopravu	78%	13	66%	18
bytová výstavba	65%	29	58%	26

poskytovanie nájomného bývania	71%	23	64%	19
skvalitňovanie obchodnej siete	33%	45	30%	46
skvalitňovanie ostatných služieb	43%	42	35%	40
zvyšovanie bezpečnosti občanov	85%	6	83%	6
aktívne začleňovanie sociálne ohrozených skupín obyvateľov	68%	25	55%	28

ŽIVOTNÉ PROSTREDIE A OCHRANA ZDROJOV	2014- 2020	Poradie (1-53)	2007- 2013	Poradie (1-53)
kanalizácia, zásobovanie vodou	60%	32	68%	14
odpadové hospodárstvo	83%	10	81%	7
podpora separovaného zberu	84%	8	88%	2
zvyšovanie kvality ovzdušia	52%	38	53%	31
dekontaminácia znečistených lokalít	25%	48	13%	48
protipovodňová ochrana	61%	30	59%	25
adaptačné opatrenia na zmenu klímy	18%	51	5%	52
revitalizácia vybraných území	60%	33	46%	35
obnova a údržba verejných priestorov	84%	9	89%	1
obnova a údržba zelene	87%	4	85%	4
obnova a údržba kultúrneho dedičstva	77%	15	68%	15
znižovanie energetickej náročnosti budov	85%	7	77%	9
využívanie energie z obnoviteľných zdrojov	55%	37	38%	39
znižovanie energetickej náročnosti technickej infraštruktúry	56%	36	47%	34

EKONOMIKA	2014- 2020	Poradie (1-53)	2007- 2013	Poradie (1-53)
podpora prílevu investícií	72%	21	63%	20
podpora tvorby pracovných miest	75%	16	61%	21
podpora malého a stredného podnikania	60%	34	43%	37
zakladanie a podpora sociálnych podnikov	19%	50	8%	50
investície do inovácií a výskumu	12%	52	6%	51
kapitálové investície do zariadení pre cestovný ruch	49%	39	31%	43
podpora služieb cestovného ruchu	74%	17	59%	24

Tab. č. 1 : Rozvojové priority slovenských miest v období 2007-2013 a 2014-2020

Z výsledkov prieskumu vyplynulo, že najväčšou **prioritou miest je riešenie cestných komunikácií** na území mesta, kapitálové investície do športových zariadení, obnova a údržba zelene, ale aj zlepšenie prístupu k službám a informáciám, budovanie a údržba cyklotrás. Práve posledné dve zmienené kategórie oproti obdobiu 2007-2013 stúpili na dôležitosť. Naopak, na najnižšiu priečku v rebríčku priorít sa dostalo skvalitňovanie procesu vysokoškolského vzdelávania, zakladanie a podpora sociálnych podnikov, investície do inovácií a výskumu a skvalitňovanie stredoškolského vzdelávania. Toto je asi do veľkej miery možné vysvetliť tým, že v týchto oblastiach mestá nemajú priame kompetencie. Z prieskumu tiež vyplynul celkovo vlažný postoj k spomenutým oblastiam a to aj z pohľadu potreby spolupráce s inými aktérmi. Markantne nízko tiež boli hodnotené adaptačné opatrenia na zmenu klímy.

Z doplnkovej otázky o tom, aké projekty majú mestá pripravené jednoznačne vyplýva pripravenosť investičných opatrení na úkor neinvestičných – mäkkých aktivít. Pravdepodobne tento jav vyplýva z faktu, že výsledky a návratnosť neinvestičných opatrení sú horšie merateľné a cesta k ich dosiahnutiu je dlhšia.

106 respondentov hodnotilo **rozvojové oblasti podľa ich dôležitosti z pohľadu potrieb samosprávy mesta a záujmu samosprávy podieľať sa na nich**. V tabuľke sú zoradené rozvojové oblasti podľa dôležitosti.

(Príklad: Najdôležitejšou oblasťou v okruhu správy mesta je „zlepšenie prístupu k službám a informáciám samosprávy, elektronizácia“. Až 95% respondentov ju považuje za svoju prioritu, celkovo je štvrtou najvýznamnejšou rozvojovou oblasťou. V období 2014-2020 je tretou najdôležitejšou rozvojovou oblasťou pre slovenské mestá vzhľadom na to, že ju za jednu zo svojich priorít označilo 87% respondentov. Zvýraznených je päť najčastejšie uvádzaných priorít.)

SPRÁVA	2014-2020			
	%	Poradie podľa váhy	Celkové poradie podľa početnosti	%
zlepšenie prístupu k službám a informáciám samosprávy, elektronizácia	95	4	3	87
budovanie značky mesta, propagácia	90	9	14	77
posilnenie inštitucionálnych kapacít a efektivity výkonu samosprávy	82	22	35	56
posilnenie spolupráce samosprávy mesta s ďalšími zainteresovanými	82	24	18	73

SLUŽBY A INFRAŠTRUKTÚRA I	2014-2020			
	%	Poradie podľa váhy	Celkové poradie podľa početnosti	%
zvyšovanie bezpečnosti občanov	97	1	6	85
skvalitňovanie procesu základného vzdelávania	92	7	19	73
skvalitňovanie procesu predškolského vzdelávania	89	10	22	71
kapitálové investície do športových zariadení	89	11	2	88
podpora kultúry, umenia, športu, voľnočasových aktivít	86	17	12	78
kapitálové investície do vzdelávacej infraštruktúry	85	18	28	65
kapitálové investície do kultúrnych zariadení	84	21	11	79
terénne poskytované sociálne služby	82	23	24	68
kapitálové investície do voľnočasových zariadení	78	29	26	67
kapitálové investície do sociálnej infraštruktúry	77	31	27	65
aktívne začleňovanie sociálne ohrozených skupín obyvateľov	71	36	25	68
pobytové sociálne služby	60	41	41	47
skvalitňovanie ostatných služieb	57	43	42	43
kapitálové investície do zdravotnej infraštruktúry	51	44	46	30
skvalitňovanie poskytovania zdravotníckych služieb	48	45	47	30
skvalitňovanie obchodnej siete	45	47	45	33
skvalitňovanie a rozširovanie celoživotného vzdelávania	36	48	44	36

skvalitňovanie procesu stredoškolského vzdelávania	27	51	49	21
skvalitňovanie procesu vysokoškolského vzdelávania	11	53	53	7

SLUŽBY A INFRAŠTRUKTÚRA II

2014-2020

	%	Poradie podľa váhy	Celkové poradie podľa početnosti	%
cestné komunikácie na území mesta	96	2	1	91
skvalitňovanie podmienok pre pešiu dopravu	87	13	13	78
poskytovanie nájomného bývania	85	19	23	71
budovanie a údržba cyklotrás	84	20	5	86
riešenie statickej dopravy	80	26	20	73
skvalitňovanie organizácie dopravy	73	33	31	60
bytová výstavba	71	35	29	65
cestné komunikácie v priľahlom území mesta	67	38	43	40
skvalitňovanie verejnej dopravy	60	42	40	48

ŽIVOTNÉ PROSTREDIE A OCHRANA ZDROJOV

2014-2020

	%	Poradie podľa váhy	Celkové poradie podľa početnosti	%
podpora separovaného zberu	95	3	8	84
obnova a údržba zelene	93	5	4	87
odpadové hospodárstvo	92	6	10	83
obnova a údržba verejných priestorov	91	8	9	84
obnova a údržba kultúrneho dedičstva	87	14	15	77
znižovanie energetickej náročnosti budov	86	16	7	85
kanalizácia, zásobovanie vodou	81	25	32	60
znižovanie energetickej náročnosti technickej infraštruktúry	78	28	36	56
zvyšovanie kvality ovzdušia	75	32	38	52
protipovodňová ochrana	72	34	30	61
využívanie energie z obnoviteľných zdrojov	68	37	37	55
revitalizácia vybraných území	63	40	33	60
dekontaminácia znečistených lokalít	48	46	48	25
adaptačné opatrenia na zmenu klímy	30	50	51	18

EKONOMIKA

2014-2020

	%	Poradie podľa váhy	Celkové poradie podľa početnosti	%
podpora prílevu investícií	87	12	21	72
podpora tvorby pracovných miest	86	15	16	75
podpora malého a stredného podnikania	80	27	34	60
podpora služieb cestovného ruchu	77	30	17	74

kapitálové investície do zariadení pre cestovný ruch	65	39	39	49
zakladanie a podpora sociálnych podnikov	34	49	50	19
investície do inovácií a výskumu	24	52	52	12

Tab. č. 2 : Rozvojové oblasti podľa ich dôležitosti v percentuálnom vyjadrení početnosti a váhy podľa dôležitosti

Odpovede ôsmich krajských miest:

SPRÁVA			
		%	Celkové poradie
zlepšenie prístupu k službám a informáciám samosprávy, elektronizácia		100	4
budovanie značky mesta, propagácia		87,5	8
posilnenie inštitucionálnych kapacít a efektivity výkonu samosprávy		87,5	8
posilnenie spolupráce samosprávy mesta s ďalšími zainteresovanými		87,5	11

SLUŽBY A INFRAŠTRUKTÚRA I			
		%	Celkové poradie
zvyšovanie bezpečnosti občanov		100	3
podpora kultúry, umenia, športu, voľnočasových aktivít		100	4
skvalitňovanie procesu predškolského vzdelávania		100	4
aktívne začleňovanie sociálne ohrozených skupín obyvateľov		100	6
skvalitňovanie procesu základného vzdelávania		87,5	8
kapitálové investície do sociálnej infraštruktúry		87,5	9
kapitálové investície do športových zariadení		87,5	9
kapitálové investície do kultúrnych zariadení		87,5	10
kapitálové investície do voľnočasových zariadení		75	13
terénne poskytované sociálne služby		75	13
pobytové sociálne služby		75	14
kapitálové investície do vzdelávacej infraštruktúry		62,5	14
skvalitňovanie a rozširovanie celoživotného vzdelávania		50	18
skvalitňovanie ostatných služieb		50	19
skvalitňovanie poskytovania zdravotníckych služieb		50	19
skvalitňovanie procesu vysokoškolského vzdelávania		50	19
kapitálové investície do zdravotnej infraštruktúry		37,5	20
skvalitňovanie procesu stredoškolského vzdelávania		37,5	20
skvalitňovanie obchodnej siete		12,5	21

SLUŽBY A INFRAŠTRUKTÚRA II			
		%	Celkové poradie
budovanie a údržba cyklotrás		100	2
cestné komunikácie na území mesta		100	2
riešenie statickej dopravy		100	3
skvalitňovanie podmienok pre pešiu dopravu		87,5	7
poskytovanie nájomného bývania		87,5	9
skvalitňovanie verejnej dopravy		87,5	9
bytová výstavba		75	12

skvalitňovanie organizácie dopravy	75	12
cestné komunikácie v príľahlom území mesta	62,5	16
ŽIVOTNÉ PROSTREDIE A OCHRANA ZDROJOV		
	%	Celkové poradie
obnova a údržba zelene	100	2
obnova a údržba verejných priestorov	100	3
znižovanie energetickej náročnosti budov	100	3
odpadové hospodárstvo	100	4
obnova a údržba kultúrneho dedičstva	87,5	8
zvyšovanie kvality ovzdušia	87,5	8
podpora separovaného zberu]	75	12
revitalizácia vybraných území	75	12
znižovanie energetickej náročnosti technickej infraštruktúry	75	14
adaptačné opatrenia na zmenu klímy	62,5	14
kanalizácia, zásobovanie vodou	62,5	14
využívanie energie z obnoviteľných zdrojov	62,5	16
protipovodňová ochrana	50	17
dekontaminácia znečistených lokalít	50	18
EKONOMIKA		
	%	Celkové poradie
podpora služieb cestovného ruchu	100	1
podpora prílevu investícií	100	3
podpora malého a stredného podnikania	100	5
podpora tvorby pracovných miest	87,5	7
kapitálové investície do zariadení pre cestovný ruch	62,5	15
investície do inovácií a výskumu	50	17
zakladanie a podpora sociálnych podnikov	50	18

Tab. č. 3 : Rozvojové oblasti podľa ich dôležitosti z pohľadu potrieb samosprávy krajských miest a záujmu samosprávy podieľať sa na nich

V porovnaní s celkovými výsledkami majú odpovede krajských miest určité odchýlky. Významným rozdielom je dôraz na ekonomické priority – podpora služieb cestovného ruchu, podpora investícií a podpora malého a stredného podnikania. Podpora kultúry, umenia, športu a voľnočasových aktivít, budovanie a údržba cyklotrás a znižovanie energetickej náročnosti budov sú takisto rozvojové oblasti, ktoré sú dôležitejšie pre krajské mestá ako pre mestá všeobecne.

V tabuľke č. 4 sú porovnané rozvojové priority miest v programovom období 2014 – 2020 s odpoveďami na otázku, s ktorými aktérmi (podnikatelia, štát, iní aktéri) by mesto chcelo v daných oblastiach spolupracovať, pričom môže ísť aj o aktivity, ktoré nie sú v kompetencii mesta.

SPRÁVA	2014 -2020		%		
	%	P.č.	Štát	Podnikatelia	Iní aktéri
posilnenie spolupráce samosprávy mesta s ďalšími zainteresovanými	73	18	65,3	69,3	71,4
zlepšenie prístupu k službám a informáciám samosprávy, elektronizácia	87	3	88,1	44,6	47,3
posilnenie inštitucionálnych kapacít a efektivity výkonu samosprávy	56	35	83,2	24,8	41,8
budovanie značky mesta, propagácia	77	14	49,5	75,2	69,2
SLUŽBY A INFRAŠTRUKTÚRA I	2014-2020		%		
	%	P.č.	Štát	Podnikatelia	Iní aktéri
kapitálové investície do sociálnej infraštruktúry	65	27	83,2	40,6	48,4
terénne poskytované sociálne služby	68	24	71,3	25,7	54,9
pobytové sociálne služby	47	41	64,4	33,7	50,5
kapitálové investície do vzdelávacej infraštruktúry	65	28	86,1	29,7	44,0
skvalitňovanie procesu predškolského vzdelávania	71	22	84,2	28,7	37,4
skvalitňovanie procesu základného vzdelávania	73	19	88,1	27,7	37,4
skvalitňovanie procesu stredoškolského vzdelávania	21	49	49,5	15,8	41,8
skvalitňovanie procesu vysokoškolského vzdelávania	7	53	36,6	11,9	30,8
skvalitňovanie a rozširovanie celoživotného vzdelávania	36	44	47,5	22,8	46,2
kapitálové investície do zdravotnej infraštruktúry	30	46	58,4	30,7	41,8
skvalitňovanie poskytovania zdravotníckych služieb	30	47	56,4	36,6	45,1
kapitálové investície do športových zariadení	88	2	78,2	69,3	56,0
kapitálové investície do kultúrnych zariadení	79	11	75,2	54,5	56,0
kapitálové investície do voľnočasových zariadení	67	26	69,3	57,4	54,9
podpora kultúry , umenia, športu, voľnočasových aktivít	78	12	73,3	59,4	60,4
skvalitňovanie obchodnej siete	33	45	31,7	67,3	33,0
skvalitňovanie ostatných služieb	43	42	44,6	61,4	39,6
zvyšovanie bezpečnosti občanov	85	6	92,1	30,7	41,8
aktívne začleňovanie sociálne ohrozených skupín obyvateľov	68	25	72,3	35,6	48,4
SLUŽBY A INFRAŠTRUKTÚRA II	2014-2020		%		
	%	P.č.	Štát	Podnikatelia	Iní aktéri
cestné komunikácie na území mesta	91	1	79,2	40,6	45,1
cestné komunikácie v príľahlom území mesta	40	43	69,3	26,7	51,6

riešenie statickej dopravy	73	20	56,4	44,6	44,0
skvalitňovanie organizácie dopravy	60	31	60,4	34,7	37,4
skvalitňovanie verejnej dopravy	48	40	62,4	36,6	47,3
budovanie a údržba cyklotrás	86	5	73,3	49,5	64,8
skvalitňovanie podmienok pre pešiu dopravu	78	13	64,4	37,6	45,1
bytová výstavba	65	29	74,3	43,6	29,7
poskytovanie nájomného bývania	71	23	77,2	40,6	30,8
ŽIVOTNÉ PROSTREDIE A OCHRANA ZDROJOV					
	2014-2020		%		
	%	P.č.	Štát	Podnikatelia	Iní aktéri
kanalizácia, zásobovanie vodou	60	32	77,2	42,6	44,0
odpadové hospodárstvo	83	10	82,2	53,5	50,5
podpora separovaného zberu	84	8	81,2	57,4	50,5
zvyšovanie kvality ovzdušia	52	38	74,3	49,5	40,7
dekontaminácia znečistených lokalít	25	48	61,4	38,6	36,3
protipovodňová ochrana	61	30	83,2	33,7	39,6
adaptačné opatrenia na zmenu klímy	18	51	57,4	23,8	28,6
revitalizácia vybraných území	60	33	69,3	35,6	40,7
obnova a údržba verejných priestorov	84	9	66,3	50,5	48,4
obnova a údržba zelene	87	4	62,4	48,5	45,1
obnova a údržba kultúrneho dedičstva	77	15	83,2	43,6	58,2
znižovanie energetickej náročnosti budov	85	7	81,2	58,4	46,2
využívanie energie z obnoviteľných zdrojov	55	37	70,3	53,5	45,1
znižovanie energetickej náročnosti technickej infraštruktúry	56	36	71,3	55,4	44,0
EKONOMIKA					
	2014-2020		%		
	%	P.č.	Štát	Podnikatelia	Iní aktéri
podpora prílevu investícií	72	21	86,1	67,3	57,1
podpora tvorby pracovných miest	75	16	82,2	76,2	52,7
podpora malého a stredného podnikania	60	34	70,3	65,3	47,3
zakladanie a podpora sociálnych podnikov	19	50	52,5	33,7	34,1
investície do inovácií a výskumu	12	52	50,5	28,7	31,9
kapitálové investície do zariadení pre cestovný ruch	49	39	58,4	71,3	51,6
podpora služieb cestovného ruchu	74	17	64,4	79,2	61,5

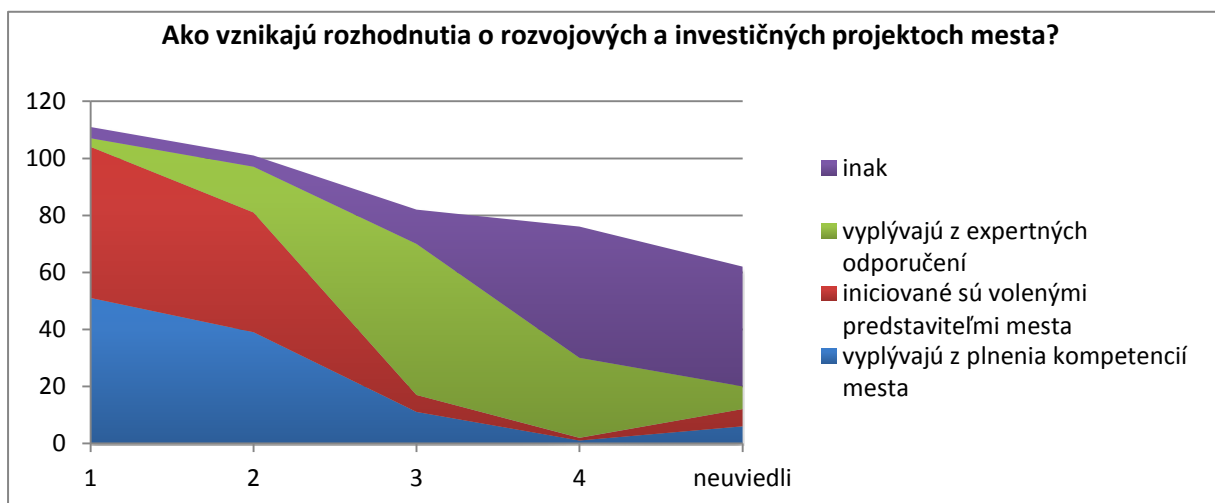
Tab. č. 4 : Porovnanie rozvojových priorít miest v programovom období 2014 – 2020 s odpoveďami na otázku, s ktorými aktérmi (podnikatelia, štát, iní aktéri) by mesto chcelo v daných oblastiach spolupracovať

Pri pohľade na päť najčastejšie uvádzaných rozvojových priorít miest pre obdobie 2014 – 2020 (prvé dva stĺpce v tab. č. 4) vidíme, že rozvoj v oblasti dopravy - **cestné komunikácie na území mesta** - vidia samosprávy najmä v spolupráci so štátnou úrovňou, s odstupom i s podnikateľmi a inými aktérmi. Budovanie a údržba **cyklotrás**, ako ďalšia z priorít, je opäť témou na spoluprácu so štátom, ale vo vysokej miere i s inými aktérmi a čiastočne i s podnikateľským sektorom. Takisto i zabezpečenie obnovy a údržby **zelene** v meste vidia samosprávy v súčinnosti všetkých troch spomenutých aktérov, pričom je znovu väčší dôraz kladený na úlohu štátu. Inou významnou oblasťou spolupráce mesta so štátom je **zlepšenie prístupu k službám a informáciám samosprávy, elektronizácia**. A napokon kapitálové **investície do športových zariadení** sú témou, pri ktorej je podľa odpovedí miest potrebná spolupráca nielen so štátnou úrovňou ale i podnikateľmi.

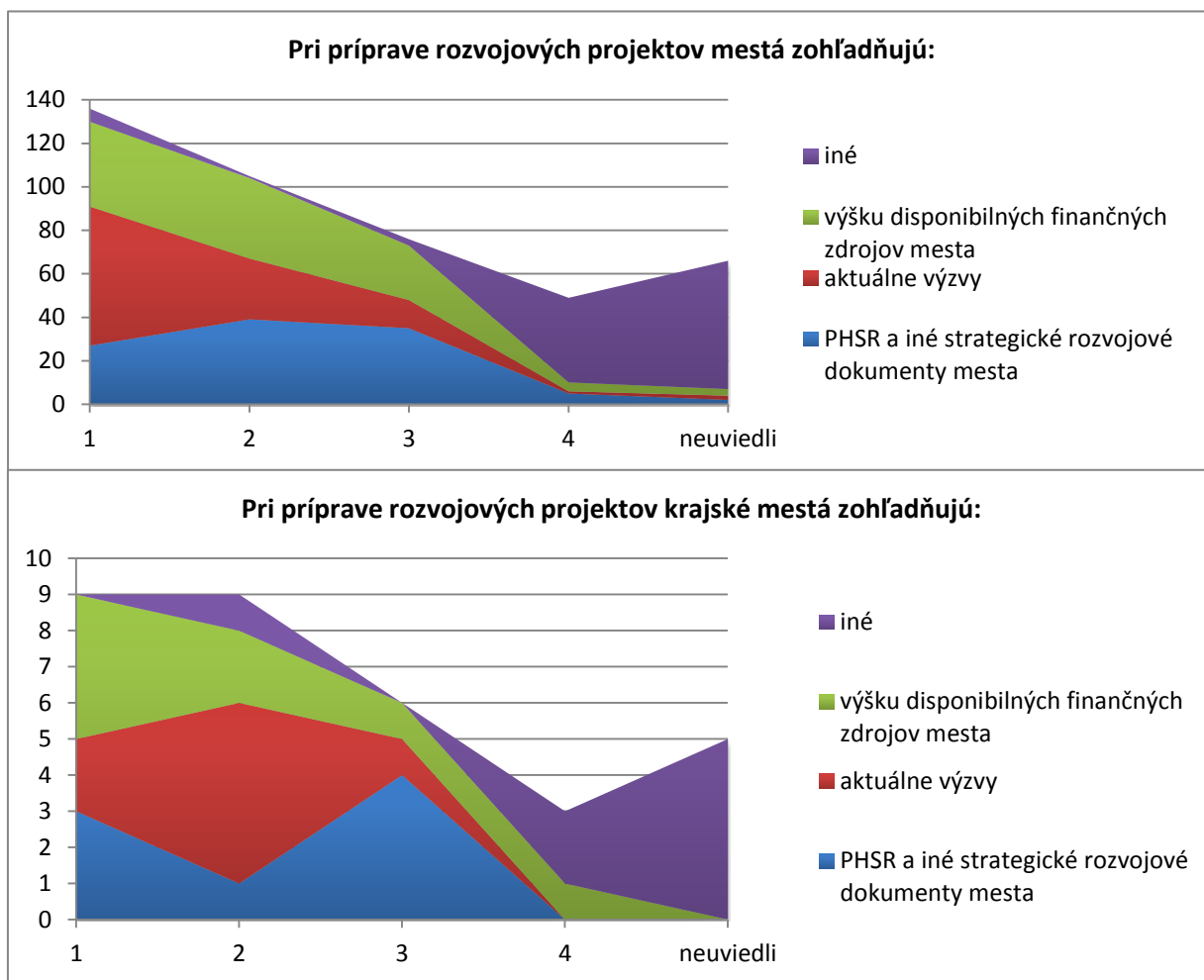
Ďalšie dôležité oblasti pre spoluprácu mesta s podnikateľmi sú budovanie značky a propagácia mesta a v ekonomickej oblasti podpora rozvoja cestovného ruchu a tvorby pracovných miest, pričom na podpore tvorby pracovných miest chcú mestá výrazne spolupracovať aj so štátom. Zvyšovanie bezpečnosti občanov a investície do vzdelávania sú popri už spomenutej podpore tvorby pracovných miest a elektronizácii dve najvýznamnejšie oblasti spolupráce mesta a štátnej úrovne. Spolupráci samosprávy s inými aktérmi bola všeobecne prikladaná menšia dôležitosť, aj v tejto oblasti sa však dajú určiť najdôležitejšie styčné miesta - **posilnenie spolupráce** samosprávy mesta s ďalšími zainteresovanými, budovanie **značky mesta**, propagácia, podpora **kultúry, umenia, športu, voľnočasových aktivít** (rovnako dôležitá spolupráca so štátom, podnikateľmi a inými), budovanie a údržba **cyklotrás** (najmä štát, potom iní), podpora služieb **cestovného ruchu** (najmä podnikatelia, potom štát a iní aktéri).

3. ROZHODOVANIE O ROZVOJOVÝCH PROJEKTOCH

Rozhodnutia o smerovaní rozvoja (graf č. 3) sú v 108 slovenských mestách prevažne iniciované volenými predstaviteľmi mesta alebo vyplývajú z plnenia kompetencií. V menšej miere vyplývajú z expertných odporúčaní. Pri príprave rozvojových dokumentov (graf č. 4) mestá zohľadňujú v prvom rade aktuálne výzvy a výšku disponibilných finančných zdrojov mesta a až potom program hospodárskeho a sociálneho rozvoja (PHSR).

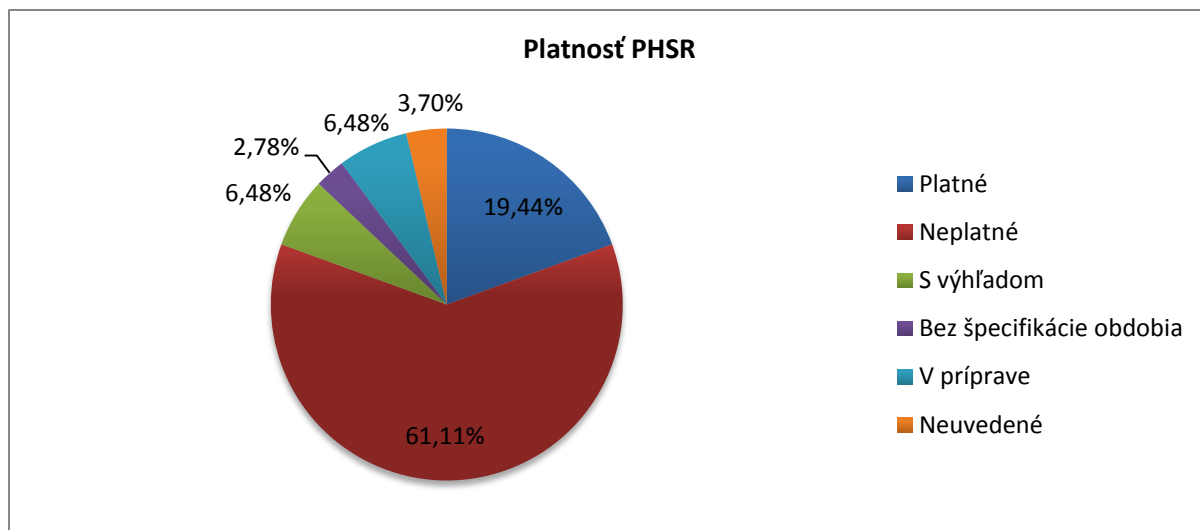


Graf č. 3: Ako vznikajú rozhodnutia o rozvojových a investičných projektoch mesta (Pozn. - zoradené od 1 po 4, kde 1 je najčastejšie a 4 zriedkavo)



Graf č. 4: Čo zohľadňujú a) mestá a b) špecificky krajské mestá pri príprave rozvojových projektov (Pozn. - zoradené od 1 po 4 podľa dôležitosti, kde 1 je najdôležitejšie a 4 najmenej dôležité)

PHSR obce má charakter strategického, resp. strednodobého rozvojového dokumentu (5-7 rokov). Má byť nositeľom rozvojovej politiky mesta, predstáv jej vedenia a obyvateľov o smerovaní rozvoja mesta. V čase uskutočňovania dotazníkového prieskumu malo platné PHSR iba 21 miest (19,44 %). PHSR 66 miest (61,11 %) bolo neplatné, 7 PHSR malo uvedenú platnosť s výhľadom do určitého roku, 3 PHSR nemali určenú dobu platnosti a 7 miest pripravovalo nové PHSR. Väčšina neplatných PHSR bola vypracovaná na obdobie 2007-2013 z dôvodu čerpania štrukturálnych fondov a keďže v čase konania dotazníkového prieskumu ešte nebolo jasné, ako bude prebiehať nové programové obdobie 2014-2020, mestá čakali s prípravou nových PHSR prípadne o jeden rok predĺžili platnosť predošlých PHSR.



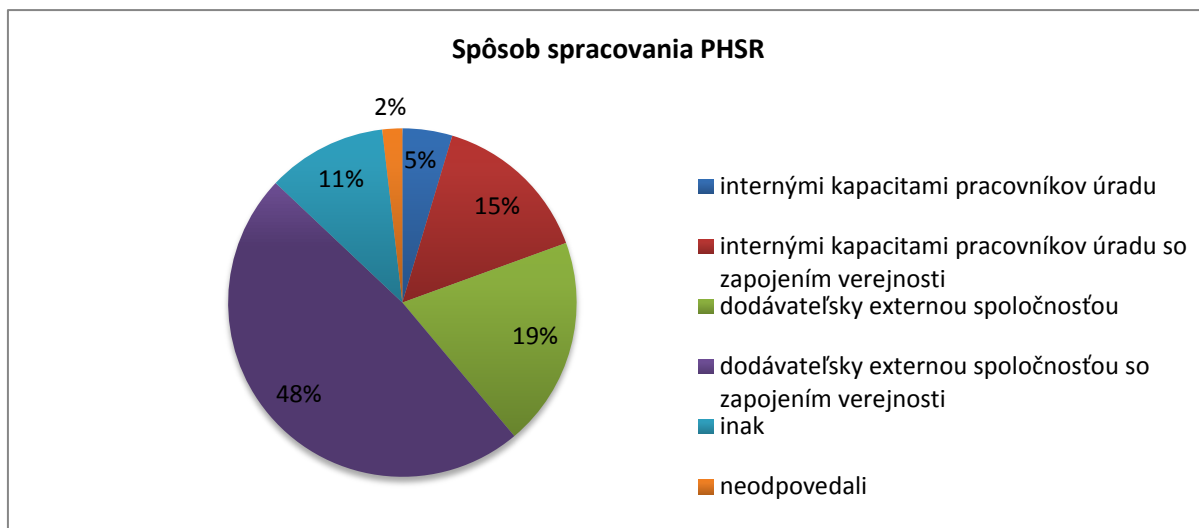
Graf č. 5 : Platnosť PHSR miest

Zo 108 respondentov dotazníkového prieskumu na otázku **do akej miery sa reálne zohľadňuje Program hospodárskeho a sociálneho rozvoja pri rozvoji mesta** odpovedalo 104. Napriek tomu, že išlo o otvorené odpovede, je možné ich zoskupiť do niekoľkých okruhov. Respondenti najčastejšie uvádzali, že PHSR je premietnutý do rozvojových dokumentov mesta (40% odpovedí), dokument sa zohľadňuje systematicky každoročne, príp. v inej periodicite (33%), ale častokrát sa k nemu pristupuje primerane k aktuálnym možnostiam mesta (16% odpovedí). V niektorých prípadoch respondenti uviedli, že sa PHSR zohľadňuje, nešpecifikovali však ako. V piatich prípadoch mestá odpovedali, že sa dokument zohľadňuje v malej miere až vôbec. Extrémnym príkladom je odpoveď „*podľa politickej "nálady" volených predstaviteľov mesta*“.

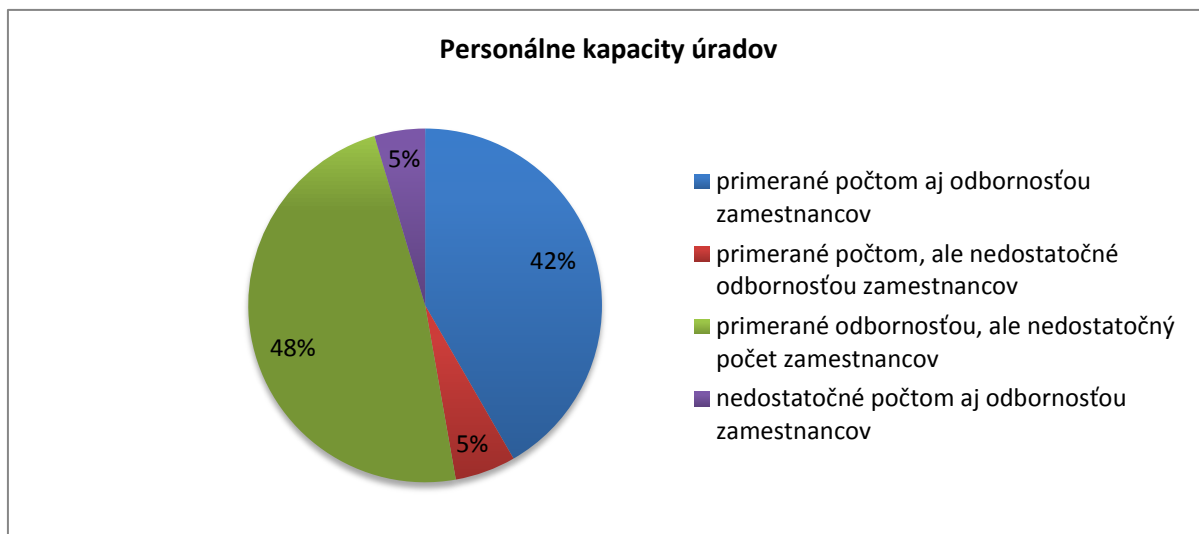
Je potrebné poznamenať, že vzhľadom na charakter otázky išlo často o subjektívne zhodnotenie stavu. Preto je možné, že dve podobné situácie sú zhodnotené rôznym spôsobom (Príklad: „*PHSR je strategický dokument, pripravený dostatočne obsírne, aby zohľadňoval potreby rozvoja mesta*“ a „*PHSR je naplňovaný len formálne, nakoľko jeho formulácie nezohľadňujú reálny stav a potreby mesta, ale sú všeobecné, ...*“).

Najčastejšie uvádzaný spôsob spracovania PHSR (graf č. 6) bol dodávateľsky pomocou externej spoločnosti so zapojením verejnosti. Túto odpoveď uviedlo 52 miest (48 %). Zvláštnosťou je, že možnosť využiť služby externej spoločnosti v kombinácii s konzultáciami s verejnosťou využilo aj 24 miest z tých, ktoré uviedli, že majú primerané personálne kapacity s primeranou odbornosťou (graf č. 7) a 20 miest s nedostatočnými personálnymi kapacitami avšak s primeranou odbornosťou. Dodávateľsky externou spoločnosťou bolo spracovaných 21 PHSR (19 %). Túto možnosť využilo 14 miest s dostatočnou odbornosťou zamestnancov avšak s nedostatočným počtom pracovníkov. Internými kapacitami pracovníkov úradov so zapojením verejnosti bolo vytvorených 16 (15 %) PHSR avšak iba 7 bolo vytvorených na úradoch s dostatočnými personálnymi kapacitami s dostatočnou odbornosťou. Internými kapacitami pracovníkov úradov bolo spracovaných 5 PHSR (5 %). Možnosť „*inak*“ uviedlo 12 miest (11 %). Tieto mestá spracovávali PHSR internými pracovníkmi úradov so zapojením verejnosti a aj externých spoločností a konzultantov. Dve mestá na otázku neodpovedali. Z celkového počtu odpovedí uviedlo 11 miest, že majú nedostatočnú odbornosť zamestnancov, prípadne aj nedostatočný počet zamestnancov. Vo veľkostnej kategórii 25 000 –

49 999 uviedlo 26 % miest, že majú personálne kapacity primerané počtom, ale nedostatočné odbornosťou, prípadne nedostatočné počtom aj odbornosťou zamestnancov a vo veľkostnej kategórii 5 000 – 9 999 to bolo 10 % miest. V ostatných odpovediach neboli zistené výrazné rozdiely medzi veľkostnými kategóriami.



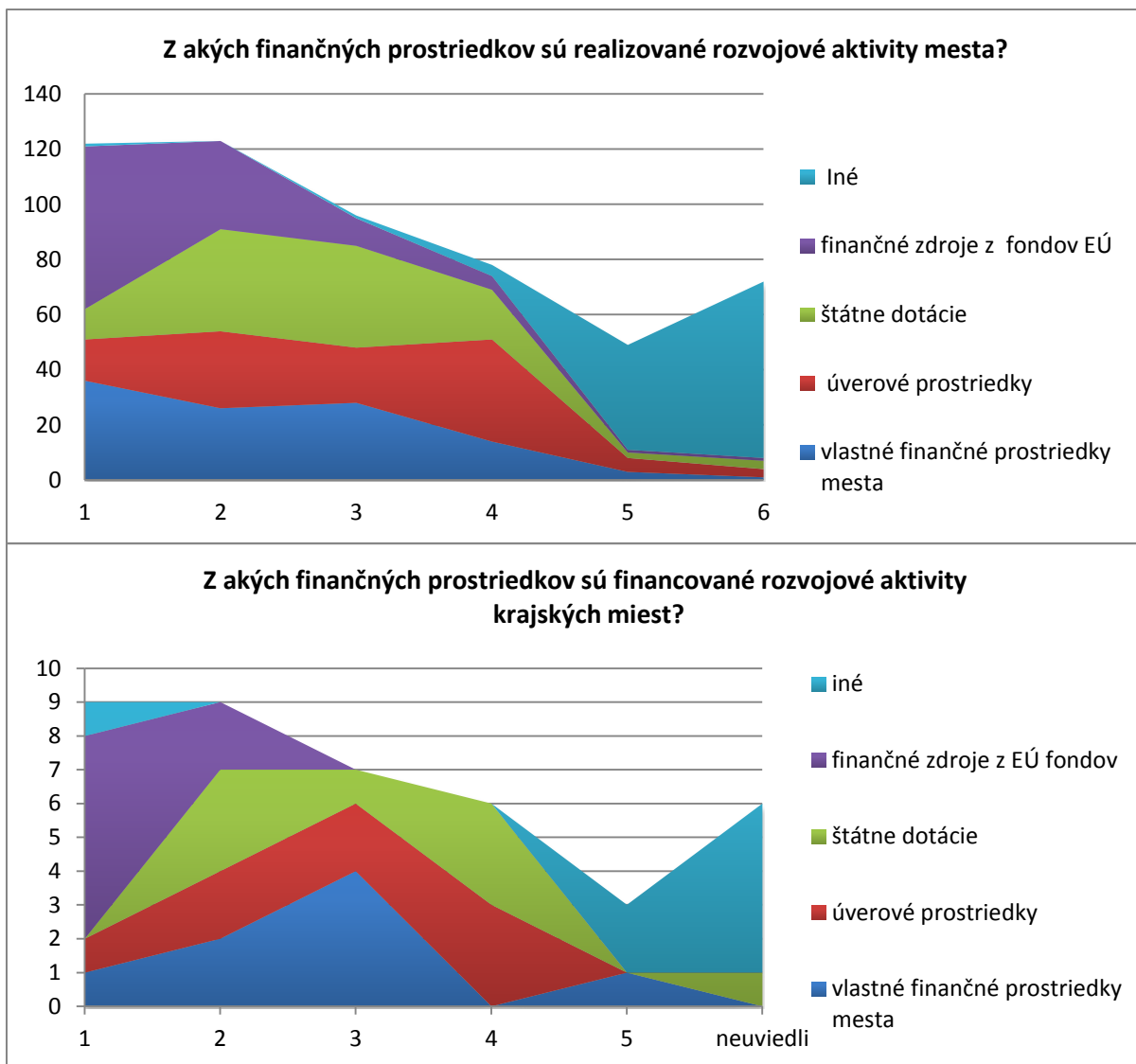
Graf č. 6: Spôsob spracovania PHSR miest



Graf č. 7: Personálne kapacity mestských úradov

Financovanie rozvojových projektov miest na Slovensku je podľa odpovedí 108 respondentov závislé najmä na finančných zdrojoch z fondov EÚ, menej na vlastných finančných prostriedkoch mesta a štátnych dotáciách.

Pri porovnávaní skupín miest podľa veľkostných kategórií vidíme mierne odchýlky v odpovediach. V kategórii miest do 5 tisíc obyvateľov zohrávajú najdôležitejšiu rolu vlastné finančné prostriedky mesta až potom zdroje EÚ. Naopak, v skupine 5 tis. – 9 999 obyvateľov sú najčastejšie využívané práve finančné zdroje z fondov EÚ a v skupine 10 tis. – 24 999 obyvateľov sa do popredia dostávajú i štátne dotácie.



Graf č. 8: Finančné zdroje na realizáciu rozvojových aktivít a) miest a b) špecificky krajských miest (Pozn. - zoradené od 1 po 5 podľa frekvencie využitia, kde 1 je najčastejšie využitie a 5 zriedkavé)

Na otázky **koľko projektov mestá počas obdobia 2007-2013 predložili na schválenie a koľko z predložených projektov bolo úspešných**, odpovedalo 103 respondentov. Z odpovedí vyplýva, že mestá na Slovensku predložili počas obdobia 2007-2013 na schválenie v priemere 48 projektov, z ktorých bolo 23 úspešných, t.j. takmer 50%. Počet predložených projektov sa pohyboval v rozsahu od 3 do 251, bez zjavnej závislosti na veľkosti mesta alebo geografickej polohe. Pätnásť miest, medzi nimi i 1 krajské, zaznamenalo vysokú úspešnosť (80% a viac) a naopak, len jedno mesto malo úspešnosť nižšiu ako 20%, kedy z 39 predložených projektov bolo úspešných 5.

Výrazné rozdiely v počte projektov môžu byť spôsobené tým, že išlo o projekty s rôznou náročnosťou prípravy.

Traja respondenti odpovedali odhadom (napr. „vyššie 80“). Tieto odpovede boli zohľadnené ako presné hodnoty.

100%	<i>(SR okrem BSK, 102 respondentov)*</i>	<i>Regionálny operačný program (ROP)</i>
84,1%		Životné prostredie (OP ŽP)
66,4%		Zamestnanosť a sociálna inklúzia (OP ZaSI)
54,2%		Vzdelávanie (OP V)
37,4%		Konkurencieschopnosť a hospodársky rast (KaHR)
31,8%		Informatizácia spoločnosti (OP IS)
16,8%		Zdravotníctvo (OP Z)
100%	<i>(BSK, 5 respondentov)**</i>	<i>Bratislavský kraj(OP BK)</i>
2,8%		Doprava (OPD)
0,9%		Výskum a vývoj (OP VV)
0,0%		Nevyužili

Tab. č. 5 - Operačné programy v programovom období 2007 – 2013, ktorých výzvy mestá využili (Príklad: 31,8% zo 107 respondentov (t.j. 34 miest) uviedlo, že ich mesto využilo výzvy OP IS)

Pozn.:

* V prípade celého ROP je oprávneným územím územie Slovenskej republiky s výnimkou územia Bratislavského samosprávneho kraja. Zo 130 miest, ktoré sa nachádzajú v oprávnenom území, odpovedalo 103.

** V prípade OP BSK je oprávneným územím územie BSK. Z 8 miest, ktoré sa nachádzajú v oprávnenom území, odpovedalo 5.

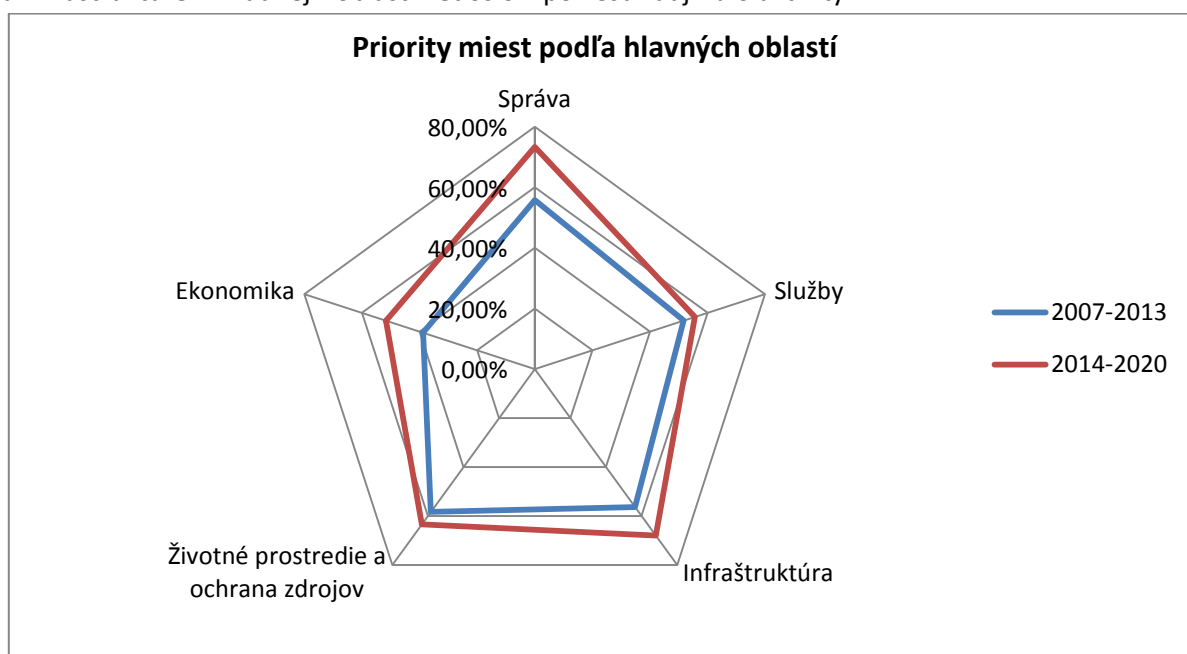
Na otázku, **výzvy ktorých operačných programov v programovom období 2007 – 2013 mestá využili**, odpovedalo 107 respondentov. Všetci respondenti, ktorí boli oprávnení čerpať nenávratné finančné príspevky z Regionálneho operačného programu (102), tak aj urobili. Rovnako i všetci respondenti z bratislavského kraja (5) využili možnosti OP Bratislavský kraj. Druhým najvyužívanejším programom bol OP Životné prostredie. OP Zamestnanosť a inklúzia figuruje ako tretí v poradí so 65,7%. V košickom kraji bol však OP ZaSI spolu s ROP najvyužívanejším, v banskobystričskom kraji bol spolu s OP ŽP na druhom mieste (75%) a v prešovskom kraji bol tesne za OP ŽP (94,7%) tretím najvyužívanejším (89,5%). V ostatných krajoch nebolo zapojenie sa do OP ZaSI také výrazné.

Pri pohľade na odpovede podľa veľkostných kategórií miest (5 skupín: 0 – 4 999, 5 000 – 9 999, 10 000 – 24 999, 25 000 – 49 999 a 50 000 obyvateľov a viac) je zaujímavé, že v skupine najväčších miest sa do popredia popri ROP dostal i OP ZaSI. Druhým najvyužívanejším programom bol vo všetkých skupinách OP ŽP, v mestách s počtom obyvateľov 25 tisíc až 49 999 sa k nemu pridal i OP IS a v kategórii najmenších miest OP ZaSI. V kategóriách miest s 5 tisíc až 9 999 a 10 tisíc až 24 999 obyvateľmi sa OP ZaSI ukázal ako tretí najvyužívanejší operačný program.

98 respondentov uviedlo, ktoré z uskutočnených projektov považujú za najprínosnejšie pre mesto. Z odpovedí je zrejmé, že ako najvýznamnejšie sú vnímané realizácie v oblasti rekonštrukcie vzdelávacích zariadení a modernizácie vzdelávacieho procesu (65% odpovedí), revitalizácie verejných priestorov ako napr. centrálnych mestských zón a parkov (50%), projekty v oblasti odpadového hospodárstva (30%) a dopravnej infraštruktúry (30%) a v sociálnej oblasti zriaďovanie a rekonštrukcia domovov dôchodcov, komunitných centier a i. (18%).

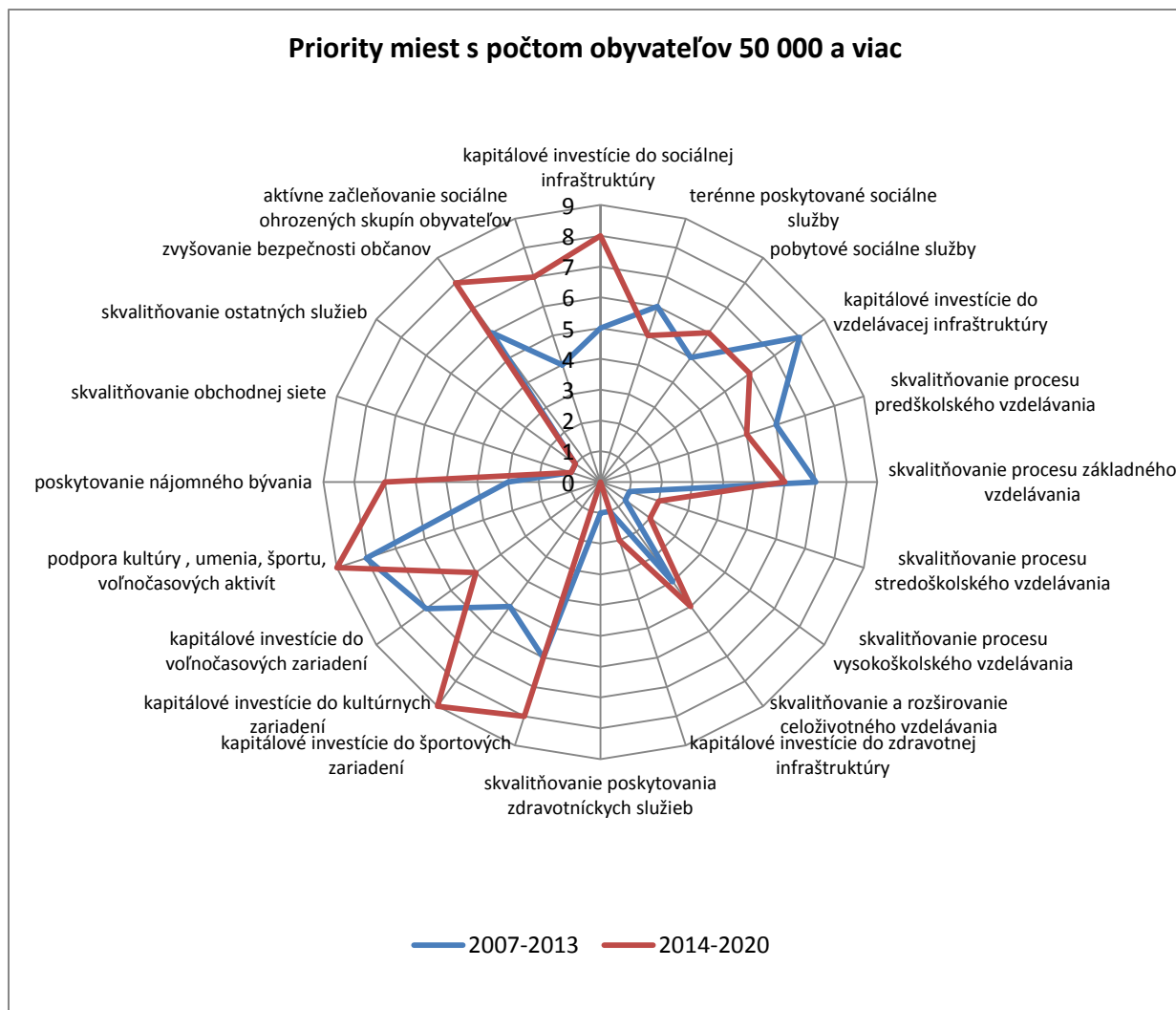
97 respondentov uviedlo projekty na roky 2014-2020, ktoré mali v čase realizácie dotazníkového prieskumu pripravené (pozn.: na prelome rokov 2013-2014). V porovnaní s oblasťami, v ktorých realizovali najprínosnejšie projekty, je badateľný zvýšený záujem o projekty dopravnej infraštruktúry (52% odpovedí). Naďalej sa ako dôležité ukazujú rekonštrukcie vzdelávacích zariadení a modernizácia vzdelávacieho procesu (34% odpovedí); revitalizácie verejných priestorov (32% odpovedí) a projekty v oblasti odpadového hospodárstva, ako napr. rekultivácie skládok a zavádzanie separovaného zberu odpadu (24% odpovedí). Viac než štvrtina uvedených projektov je zameraná na dobudovanie kanalizácií, ČOV či vodovodu (26% odpovedí).

Pri rozdelení priorít na päť základných oblastí (graf č. 9) – správa, služby, infraštruktúra, životné prostredie a ochrana zdrojov a ekonomika vyplynulo, že mestá chcú zvýšiť svoju aktivitu v programovom období 2014-2020 vo všetkých oblastiach, najviac v správe a ekonomike a infraštruktúre. V žiadnej z oblastí nedošlo k poklesu záujmu o aktivity.



Graf č. 9: Priority miest podľa hlavných oblastí

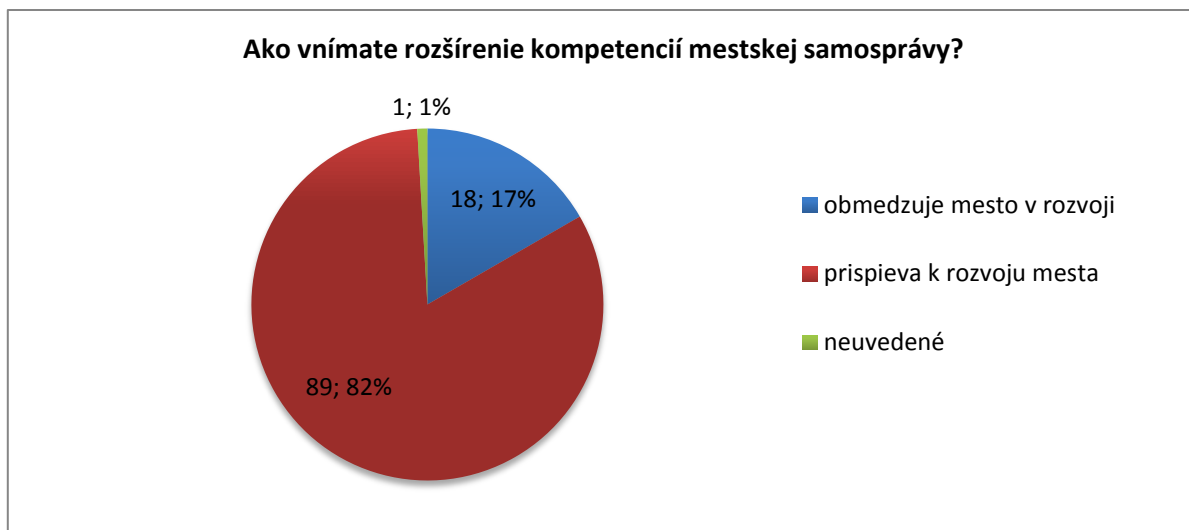
V grafe č. 10 môžeme pozorovať zmenu v prioritách miest veľkostnej kategórie 50 000 obyvateľov a viac. Mestá plánujú zvýšiť svoje aktivity v oblasti investícií do kultúrnych zariadení, poskytovaní nájomného bývania, zvyšovania bezpečnosti občanov a sociálnych oblastiach ako sú aktívne začleňovanie ohrozených skupín a kapitálové investície do sociálnej infraštruktúry. Znižuje sa aktivita v oblasti investícií do vzdelávacej infraštruktúry, skvalitňovania procesu predškolského a základného vzdelávania a investícií do voľnočasových zariadení. Zníženie záujmu o tieto aktivity môže byť spôsobené aj možnosťou investícií do jednotlivých oblastí v rámci programového obdobia 2007-2013.



Graf č. 10 : Priority miest s počtom obyvateľov 50 000 a viac

4. KOMPETENCIE MIEST

Rozšírenie kompetencií mestskej samosprávy vníma 89 miest pozitívne – prispieva k rozvoju mesta. Decentralizácia kompetencií prispieva k efektívnejšiemu riešeniu problémov miest či skvalitneniu služieb pre občanov. Rozšírenie kompetencií obmedzuje v rozvoji 18 miest. Najčastejším problémom je nedostatok finančných prostriedkov potrebných na plnenie kompetencií samosprávy. Jedno mesto odpoveď neuviedlo. Mestá by do svojich kompetencií presunuli oblasť sociálnych služieb spolu s dostatočnými finančnými prostriedkami, oblasť cestných komunikácií, stredného školstva či živnostenského registra. Najväčšiu záťaž pre mestá predstavujú kompetencie v oblasti školstva, stavebného úradu, životného prostredia a v sociálnej oblasti.



Graf č. 11 : Rozšírenie kompetencií mestskej samosprávy

5. MESTÁ A MESTSKÉ ČASTI

Rovnaké otázky ako mestám boli položené aj mestským častiam Bratislavy a Košíc. Z celkového počtu 17 mestských častí v Bratislave odpovedalo 10 a z celkového počtu 22 mestských častí v Košiciach odpovedalo 14. Rozšírenie kompetencií obmedzuje väčšinu mestských častí v Bratislave avšak v Košiciach podľa odpovedí respondentov prispieva k rozvoju väčšiny mestských častí. Mestské časti oboch miest by chceli do svojej pôsobnosti preniesť kompetencie v oblasti miestnych daní, starostlivosti o zeleň a miestne komunikácie, ale aj stavebný úrad.

Priority mestských častí Bratislavy a Košíc sa líšia najmä v sociálnej oblasti a školstve. Kým mestské časti Bratislavy chcú riešiť terénne poskytované sociálne služby, pobytové sociálne služby, investície do vzdelávacej infraštruktúry a skvalitňovať predškolské a základné vzdelávanie, mestské časti Košíc neprejavili záujem o aktivity v týchto oblastiach. Mestské časti Košíc však chcú byť aktívnejšie v oblasti údržby verejných priestorov a zelene. V porovnaní s prioritami miest, medzi ktoré patria cestné komunikácie, cyklotrasy či športové zariadenia, mestské časti sa chcú zaoberať obnovou a údržbou verejných priestranstiev a zelene a podporou športových, kultúrnych a voľnočasových aktivít. Spoločnou prioritou miest a mestských častí je zlepšenie prístupu k službám a informatizácia samosprávy, elektronizácia.

Pri príprave rozvojových projektov zohľadňujú mestské časti Košíc výšku disponibilných finančných zdrojov a v menšej miere aktuálne výzvy PHSR a iné strategické rozvojové dokumenty. Rozvojové projekty sú najčastejšie financované z vlastných finančných prostriedkov mestských častí. Mestské časti Bratislavy najčastejšie zohľadňujú PHSR a iné strategické rozvojové dokumenty, aktuálne výzvy a výšku disponibilných finančných zdrojov. Rozvojové projekty sú financované najčastejšie z vlastných finančných prostriedkov a finančných zdrojov z EÚ.

6. ZÁVER

Ministerstvo dopravy, výstavby a regionálneho rozvoja SR plní funkciu ústredného orgánu štátnej správy pre tvorbu a uskutočňovanie politiky mestského rozvoja. Príprava koncepcie mestského rozvoja prebieha v spolupráci so zástupcami samospráv ako aj odborných kapacít verejného a súkromného sektora. Prvá verzia koncepcie mestského rozvoja Slovenskej republiky bude MDVRR SR v spolupráci s členmi pracovnej skupiny pre mestský rozvoj pripravená do konca roka 2015.

Na začiatku procesu bol na prelome roku 2013-2014 uskutočnený dotazníkový prieskum o prioritách slovenských miest. Zapojilo sa do neho 108 z celkového počtu 138 miest. Cieľom prieskumu bolo najmä zistiť, ktoré oblasti mestá považujú za kľúčové pre svoj rozvoj, ako vnímajú svoje rozšírené kompetencie, podľa čoho sa rozhodujú pri príprave projektov a ako spolupracujú s rôznymi partnermi. Z výsledkov prieskumu vyplynulo, že najväčšou prioritou miest je riešenie cestných komunikácií na území mesta, kapitálové investície do športových zariadení, obnova a údržba zelene, ale aj zlepšenie prístupu k službám a informáciám, budovanie a údržba cyklotrás. Práve posledné dve zmienené kategórie oproti obdobiu 2007-2013 stúpili na dôležitosť. Naopak, na najnižšiu priečku v rebríčku priorít sa dostalo skvalitňovanie procesu vysokoškolského vzdelávania, zakladanie a podpora sociálnych podnikov, investície do inovácií a výskumu a skvalitňovanie stredoškolského vzdelávania. Túto skutočnosť je asi do veľkej miery možné vysvetliť tým, že v týchto oblastiach mestá kompetencie nemajú, avšak významný signál je, že v nich ani neidentifikovali potrebu spolupráce s inými aktérmi. Markantne nízko tiež boli hodnotené adaptačné opatrenia na zmenu klímy.

Z prieskumu vyplynulo, že väčšina opýtaných (82%) vníma rozšírené kompetencie ako pozitívum, pričom kladne hodnotené je, že samospráva je tak bližšie k občanom, môže koncepcnejšie, efektívnejšie a rýchlejšie riešiť problémy a celkovo občanom poskytovať kvalitnejšie služby. Zároveň respondenti odpovedali, že negatívne vnímajú nedostatok finančných zdrojov na krytie delegovaných kompetencií.

ZOZNAM MÁP:

Mapa č. 1 : Mapa miest, ktoré sa zapojili do dotazníkového prieskumu	3
Mapa č. 2 : Počet denne prítomného obyvateľstva	4

ZOZNAM GRAFOV:

Graf č.1 : Porovnanie skutočného počtu miest a počtu odpovedí od miest podľa administratívneho začlenenia	3
Graf č.2 : Porovnanie skutočného počtu miest a počtu odpovedí od miest podľa veľ. kategórií	4
Graf č. 3 : Ako vznikajú rozhodnutia o rozvojových a investičných projektoch mesta	13
Graf č. 4 : Čo zohľadňujú a) mestá a b) špecificky krajské mestá pri príprave rozvojových projektov .	14
Graf č. 5 : Platnosť PHSR miest	15
Graf č. 6 : Spôsob spracovania PHSR miest	16
Graf č. 7 : Personálne kapacity mestských úradov	16
Graf č 8 – Finančné zdroje na realizáciu rozvojových aktivít a) miest a b) špecificky krajských miest	17
Graf č. 9: Priority miest podľa hlavných oblastí	19
Graf č. 10 : Priority miest s počtom obyvateľov 50 000 a viac	20
Graf č. 11 : Rozšírenie kompetencií mestskej samosprávy	21

ZOZNAM TABULIEK:

Tab. č. 1 : Rozvojové priority slovenských miest v období 2007-2013 a 2014-2020.....	6
Tab. č. 2 : Rozvojové oblasti podľa ich dôležitosti v percentuálnom vyjadrení početnosti a váhy podľa dôležitosti	9
Tab. č. 3 : Rozvojové oblasti podľa ich dôležitosti z pohľadu potrieb samosprávy krajských miest a záujmu samosprávy podieľať sa na nich.....	10
Tab. č. 4 : Porovnanie rozvojových priorít miest v programovom období 2014 – 2020 s odpoveďami na otázku, s ktorými aktérmi (podnikatelia, štát, iní aktéri) by mesto chcelo v daných oblastiach spolupracovať.....	12